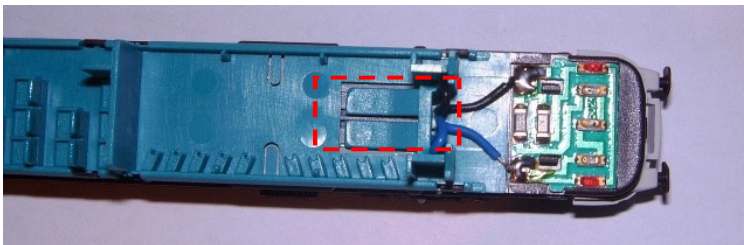


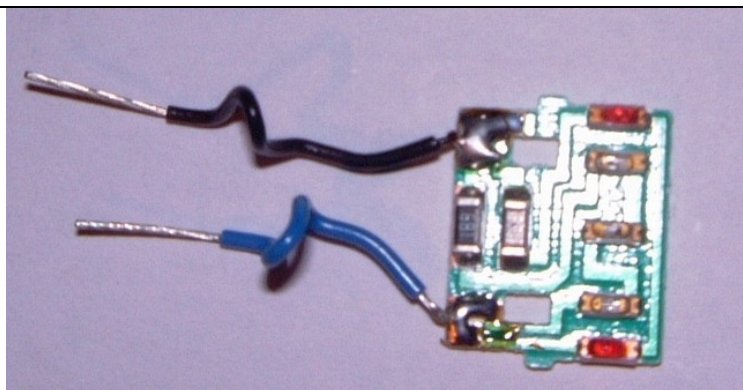
## Digitalumbau eines IR-Steuerwagens von Fleischmann bzw. eines IC-Steuerwagens von Trix



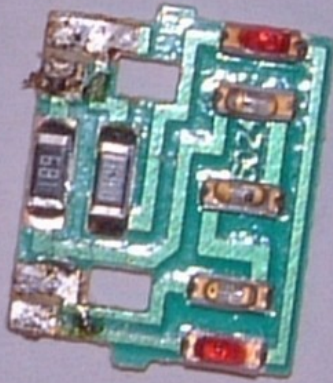
Die beiden Steuerwagen von Fleischmann und Trix sind absolut baugleich. Ich habe in beide Modelle einen Multiprotokoll Funktionsdecoder 73900 von Uhlenbrock eingebaut. Die Abmessungen von 10,8 x 7,5 x 2,4 mm sind dazu geeignet, den Decoder fast unsichtbar in den N-Modellen einzubauen.



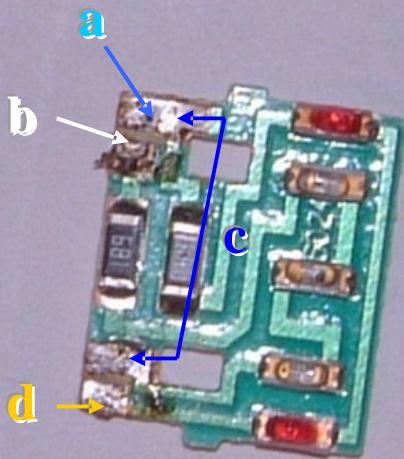
1. Der Steuerwagen kann durch einfaches Spreizen des Gehäuses geöffnet werden. Danach kommt die am Wagenboden fest geklippste Beleuchtungsplatine zum Vorschein. Das schwarze sowie das rote Kabel zur Stromversorgung sind unter den beiden Laschen lediglich geklemmt (s. rote Markierung).



2. Die Stromversorgungskabel werden aus den Laschen am Wagenboden herausgezogen und die Platine mit Hilfe eines kleinen Schraubenziehers aus den Klipps gelöst.

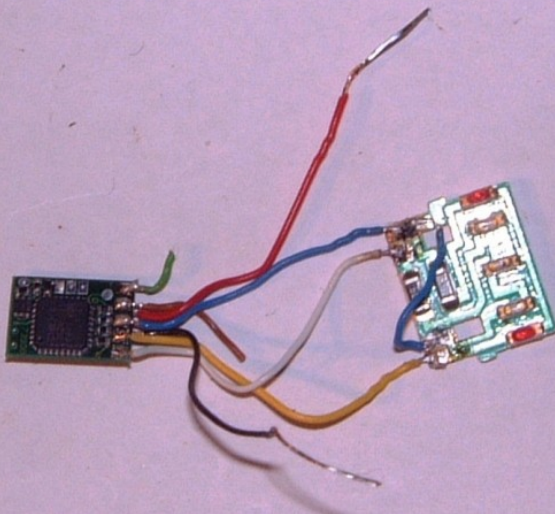


3. Da die elektrischen Überbrückungen für den Analogbetrieb lediglich durch Lötzinn erfolgen, kann auf ein Durchtrennen der Leiterbahnen auf der Platine verzichtet werden. Das Lötzinn kann ganz einfach durch Entlötlitze entfernt werden.

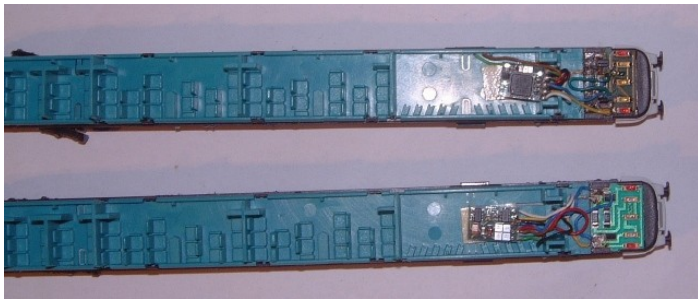


4. Die Kabel des Funktionsdecoders werden dann wie folgt an der Platine angelötet:

- a) Masse (blau)
- b) Licht vorwärts (weiß)
- c) Zusätzlicher Überbrückungskabel von Lötunkt a) nach Lötunkt c) (dunkelblau)
- d) Licht rückwärts (gelb).



5. Die fertig gelötete Platine sieht dann so aus. Bei dem schwarzen und dem roten Decoderkabel zur Stromversorgung habe ich die Isolierungen großzügig entfernt und die Litze dann verlötet.



6. Die verzinnten Litzen der schwarzen und roten Kabel habe ich in die Laschen am Wagenboden gesteckt. Die Beleuchtungsplatine wurde wieder eingeklippt und der Decoder in der Nachbildung des Fahrradabteils mit einem Stück Klebeband befestigt.

Nach einem Funktionstest habe ich die Wagengehäuse wieder aufgesteckt. Folgende Decodereinstellungen habe ich vorgenommen für den IR-Wagen vorgenommen (Lokadresse: 1201).

CV	Beschreibung	Wert
17	Erweiterte Adresse (Teil 1)	196
18	Erweiterte Adresse (Teil 2)	177
29	<ul style="list-style-type: none"> <li>• Anzahl der Fahrstufen bit 1 = 1</li> <li>• Nutzung der erweiterten Adresse bit 5 = 1</li> </ul>	34

Folgende Decodereinstellungen habe ich vorgenommen für den IC-Wagen vorgenommen (Lokadresse: 1018).

CV	Beschreibung	Wert
17	Erweiterte Adresse (Teil 1)	195
18	Erweiterte Adresse (Teil 2)	250
29	<ul style="list-style-type: none"> <li>• Anzahl der Fahrstufen bit 1 = 1</li> <li>• Nutzung der erweiterten Adresse bit 5 = 1</li> </ul>	34